

110學年度國立聯合大學校務 研究資料分析學生競賽

與AI同行

隊長：光電三甲 曲采妮 (U0823033)

隊員：資工三甲 李沛誼 (U0824007)

資工三甲 謝蕙如 (U0824037)

資工三甲 陳宣霓 (U0824042)

研究方向

■ 影響月收入的成因：

- PR值平均&取得證照數&圖書資源利用
- 外語程度&輔系、雙主修學位取得
- 國內外競賽得獎次數
- 班級/社團幹部擔任次數&海外交換次數
- 專業&科系與工作內容相符程度

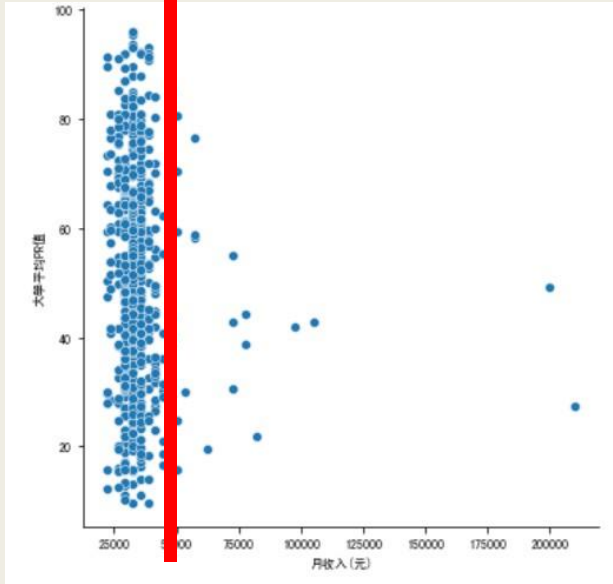
月收入區間

- 月收30000以下人數: 178
- 月收30000~50000人數: 322 (最多)
- 月收50000以上人數: 20(最少)

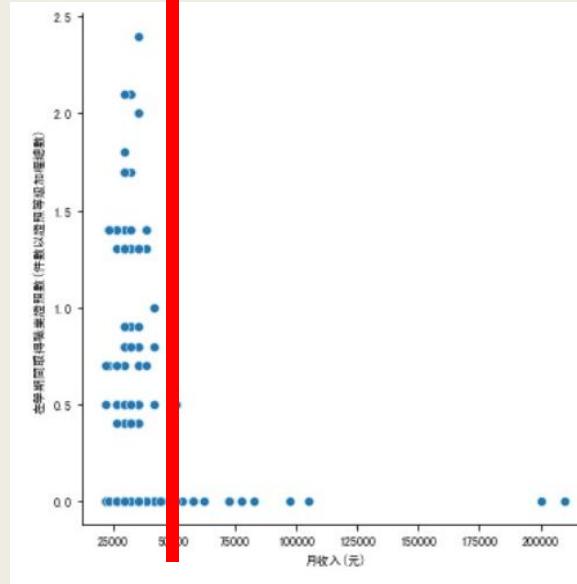
- 1.探討各項成因與月收入高低的相關性
- 2.探討各項成因中那些成因在月收入5萬以上的區間人數占比最多

PR值平均&圖書資源使用&取得證照數

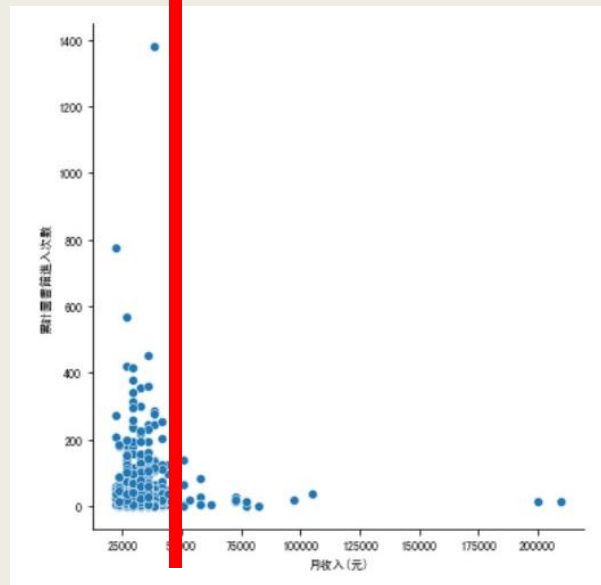
PR值平均



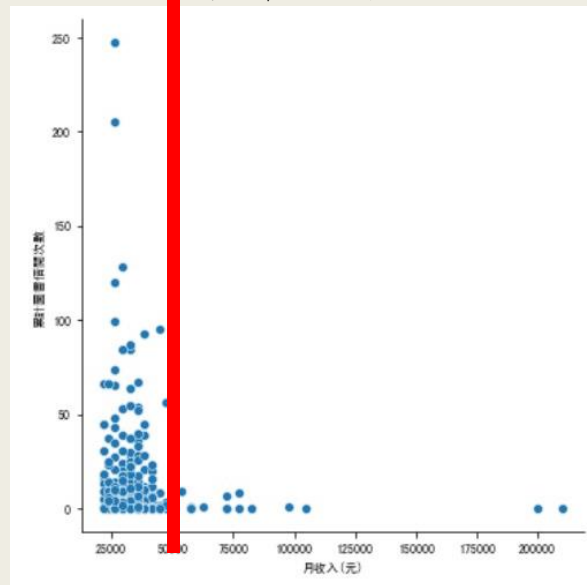
取得證照數



累計進入圖書館次數

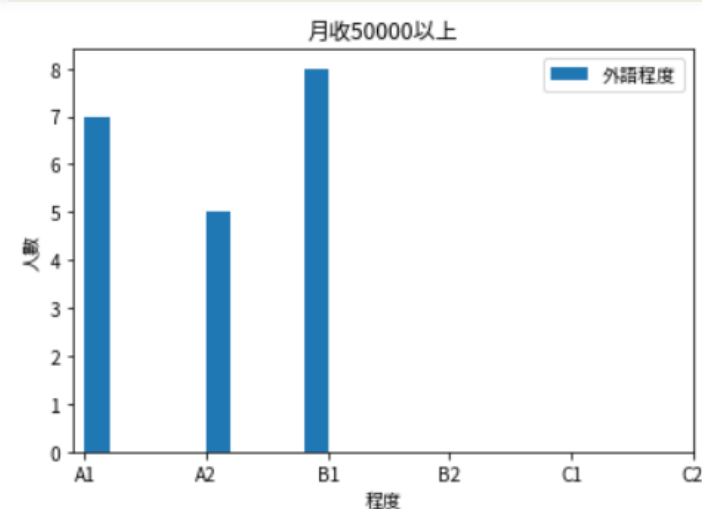
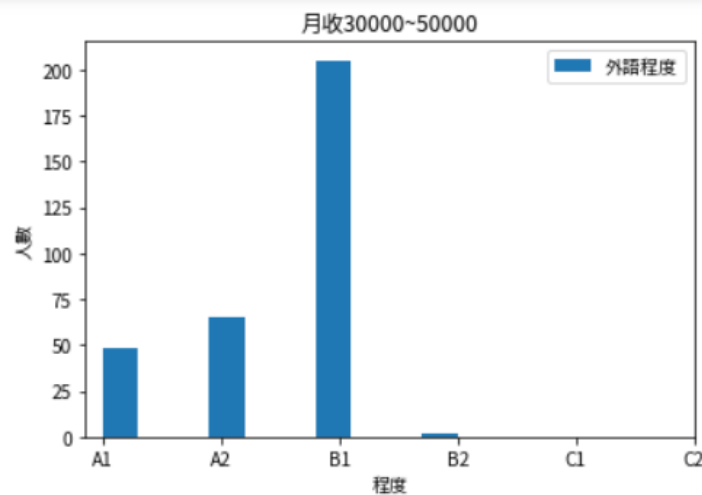
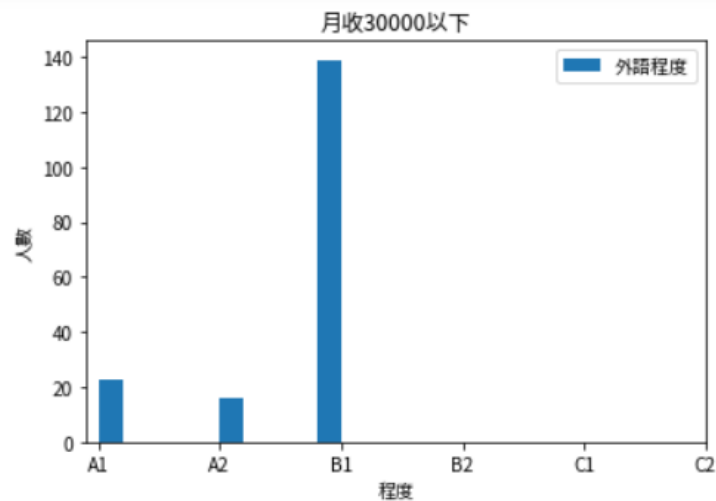


累計借閱次數



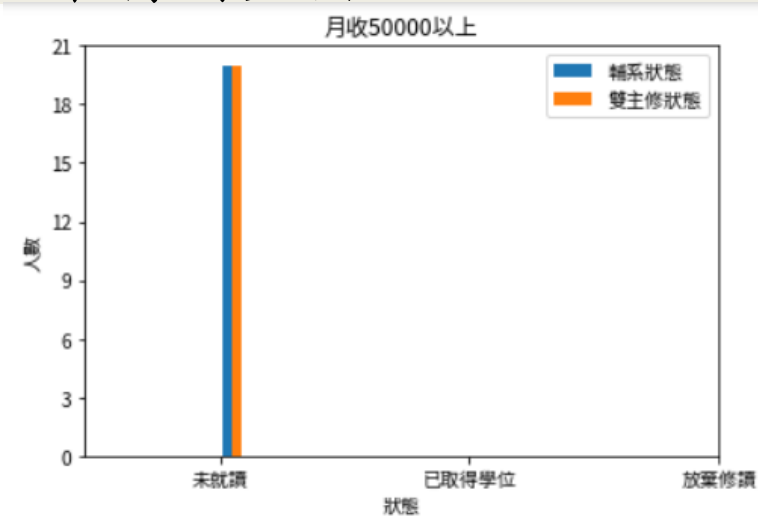
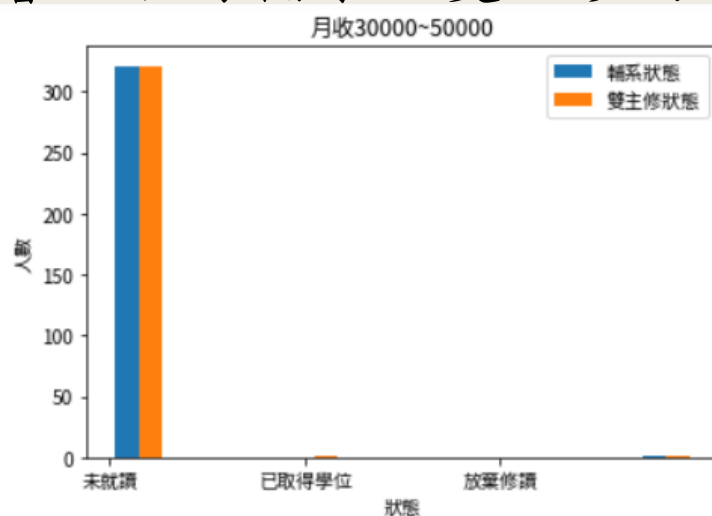
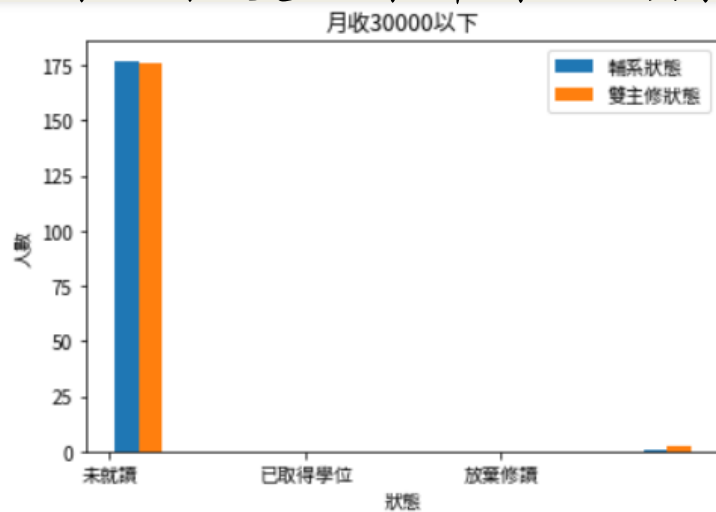
各項皆無明顯影響月收入

外語程度&學習狀態(輔系、雙主修)



月收30000以下，外語程度達A2以上之比率：87.07865168539325 % 月收30000~50000，外語程度達A2以上之比率：84.472049689441 % 月收50000以上，外語程度達A2以上之比率：65.0 %

外語程度並未帶來明顯影響，取得輔系及雙主修的薪資並未特別突出。

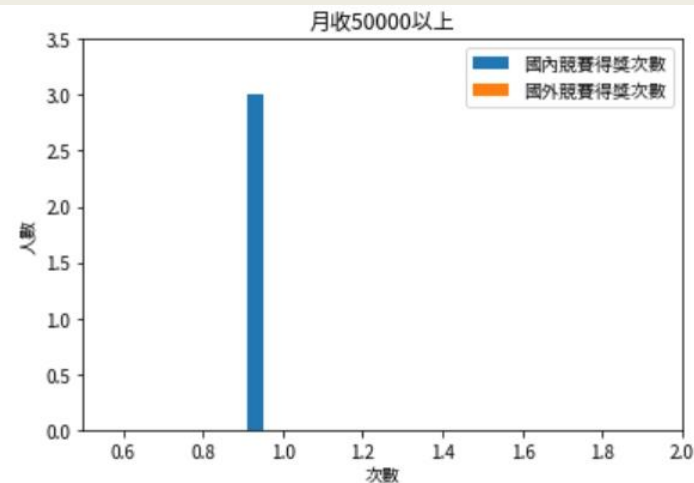
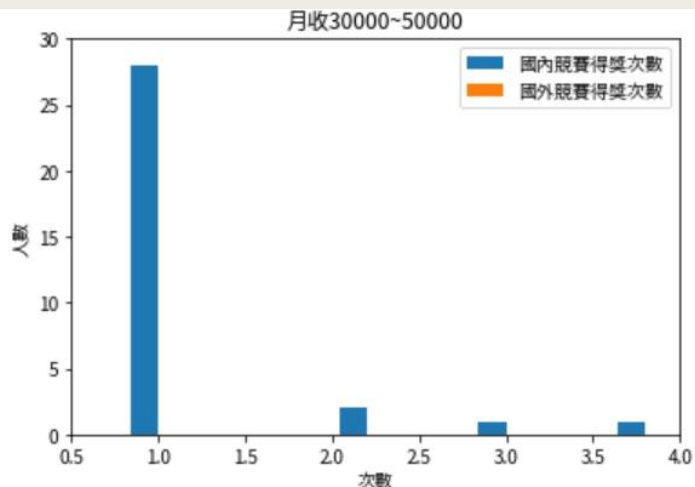
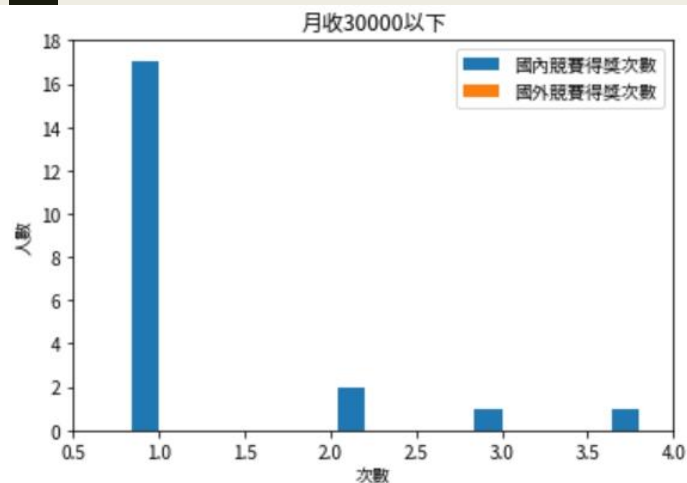


月收30000以下，取得輔系學位之比率：0.0 %
月收30000以下，取得雙主修學位之比率：0.0 %

月收30000~50000，取得輔系學位之比率：0.0 %
月收30000~50000，取得雙主修學位之比率：0.3105590062111801 %

月收50000以上，取得輔系學位之比率：0.0 %
月收50000以上，取得雙主修學位之比率：0.0 %

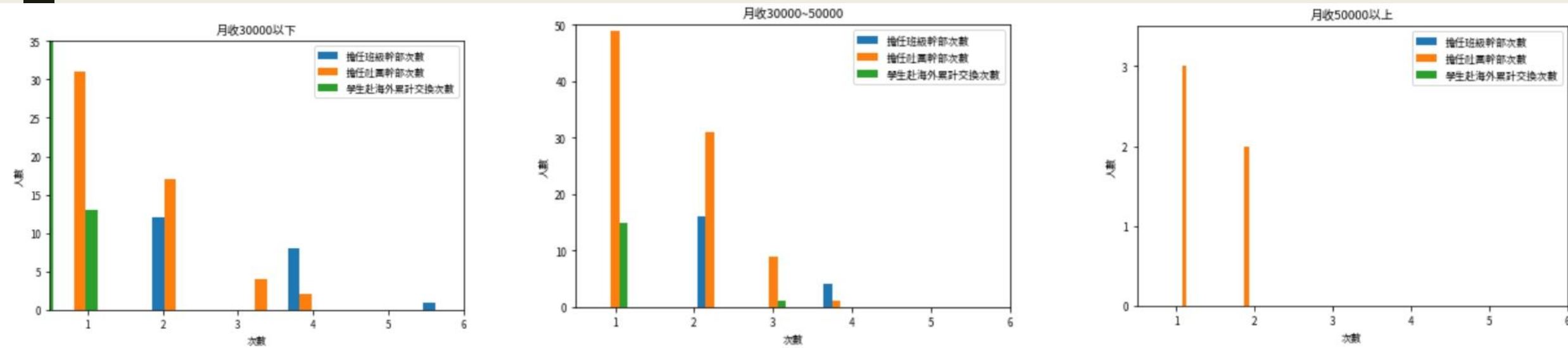
國內/外競賽得獎次數



月收30000以下，曾獲得國內競賽得獎次數之比率：11.797752808988763 % 月收30000~50000，曾獲得國內競賽得獎次數之比率：9.937888198757763 % 月收50000以上，曾獲得國內競賽得獎次數之比率：15.0 %
月收30000以下，曾獲得國外競賽得獎次數之比率：0.0 % 月收30000~50000，曾獲得國外競賽得獎次數之比率：0.0 % 月收50000以上，曾獲得國外競賽得獎次數之比率：0.0 %

- 曾獲得國內競賽得獎的比率在月收50000以上最高。
- 推論:運用自己在專業領域的專長，透過參加競賽證明自我實力，有助於找到一份收入高的工作。

班級/社團幹部擔任次數 & 海外交換次數



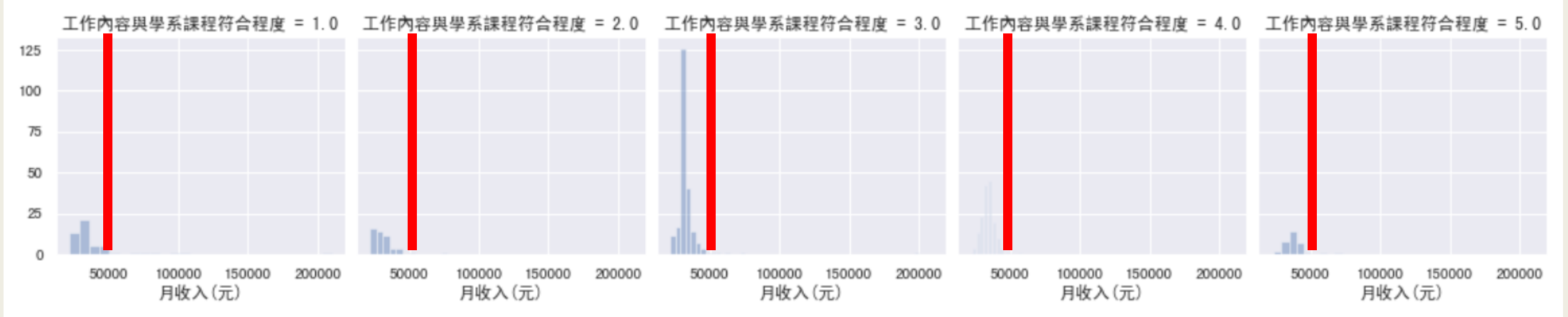
月收30000以下，曾擔任班級幹部之比率：11.797752808988763 % 月收30000~50000，曾擔任班級幹部之比率：6.211180124223603 % 月收50000以上，曾擔任班級幹部之比率：0.0 %
 月收30000以下，曾擔任社團幹部之比率：30.337078651685395 % 月收30000~50000，曾擔任社團幹部之比率：27.95031055900621 % 月收50000以上，曾擔任社團幹部之比率：25.0 %
 月收30000以下，曾赴海外交換之比率：7.303370786516854 % 月收30000~50000，曾赴海外交換之比率：4.968944099378882 % 月收50000以上，曾赴海外交換之比率：0.0 %

可發現曾擔任**班級/社團幹部**與**赴海外累計交換次數**的比率分別皆在**月收30000以下最高**，月收50000以上最低。

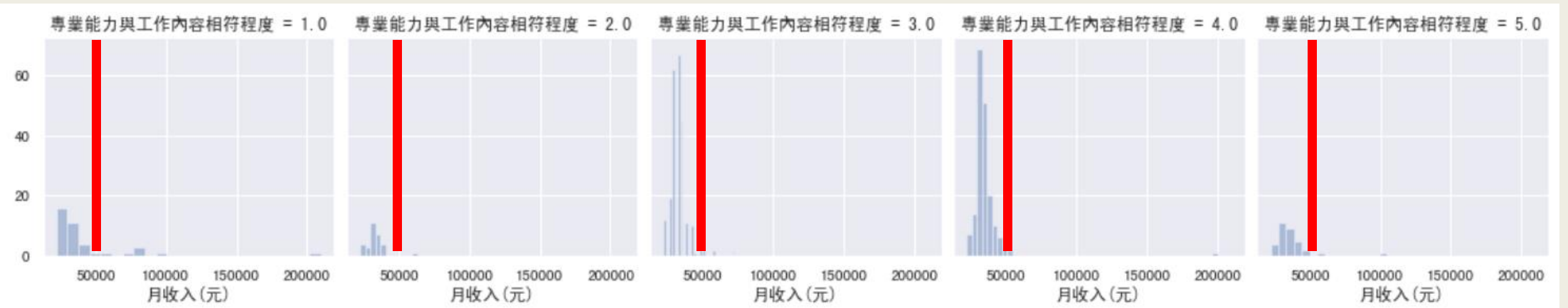
推論:幹部或社團活動的過度參與，或許會影響到課業，月薪普遍在30000以下。

專業 & 科系與工作內容相符程度

■ 不分產業別



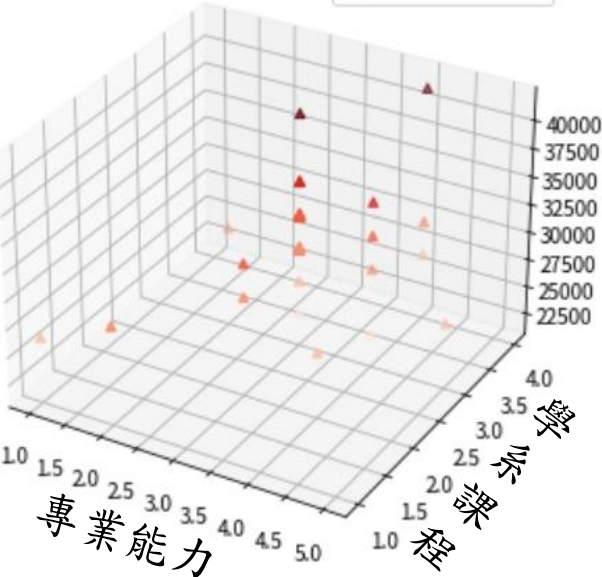
工作內容與學系課程對於月收入呈中度相關。



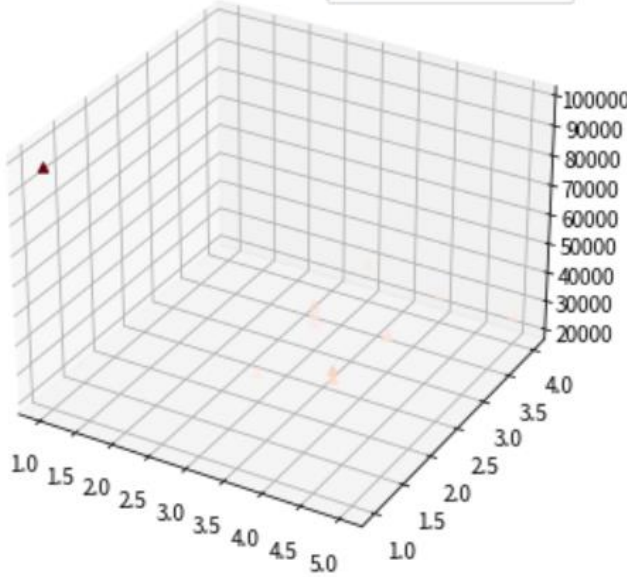
工作內容與專業能力多筆資料對於月收入呈中度相關，但低相關者較高薪。

專業 & 科系與工作內容相符程度(各產業別)

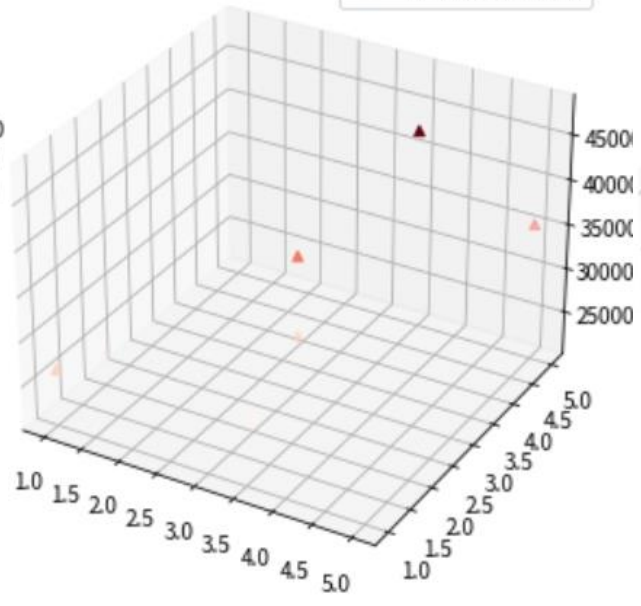
▲ 企業經營管理類



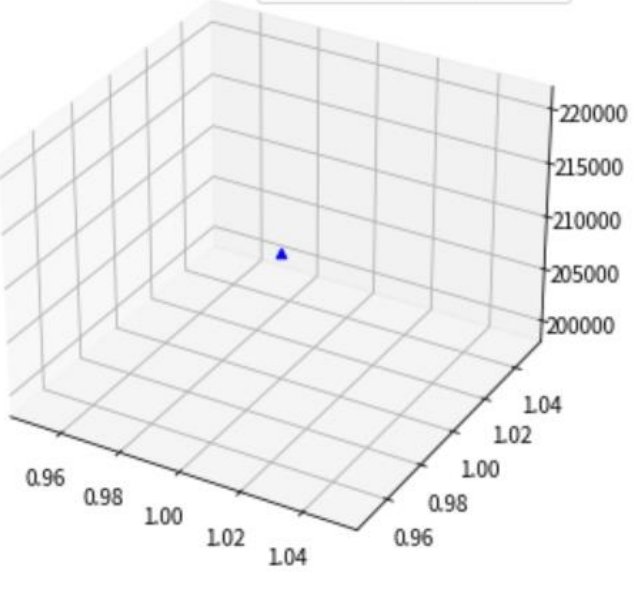
▲ 休閒與觀光旅遊類



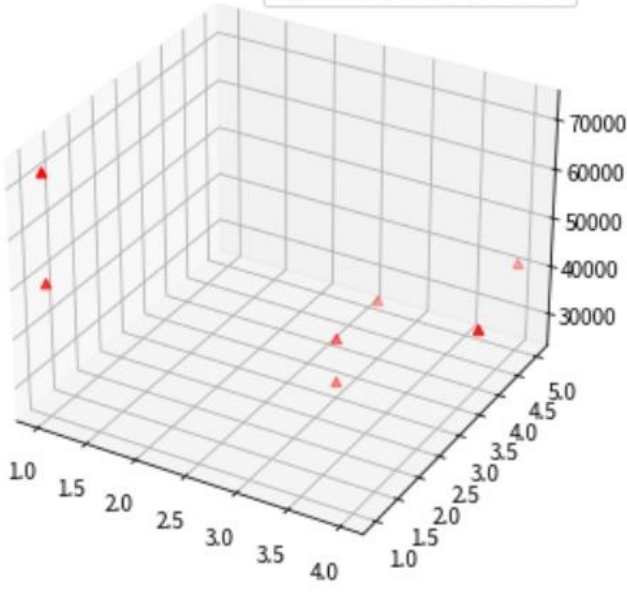
▲ 個人及社會服務類



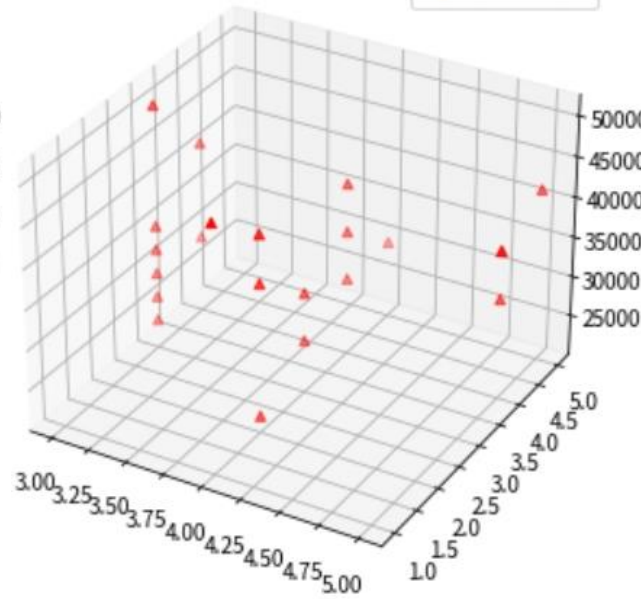
▲ 司法、法律與公共安全類



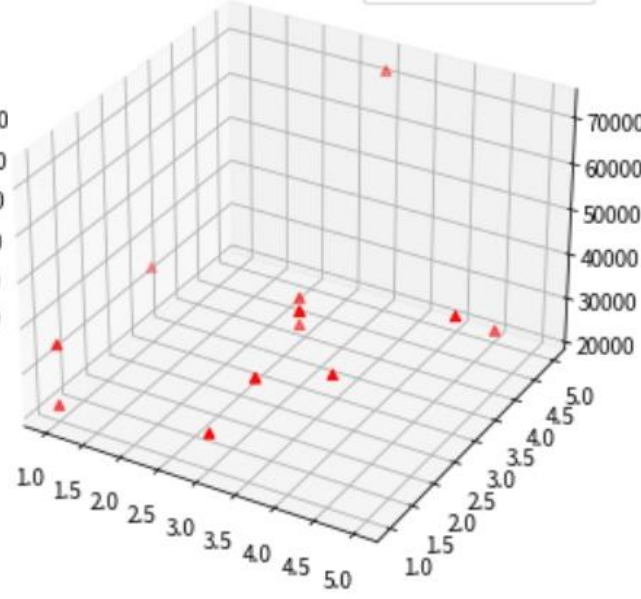
▲ 天然資源、食品與農業類



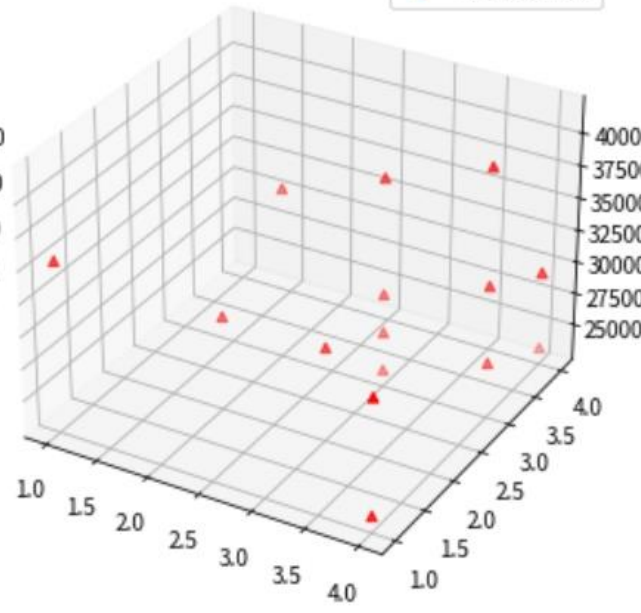
▲ 建築營造類



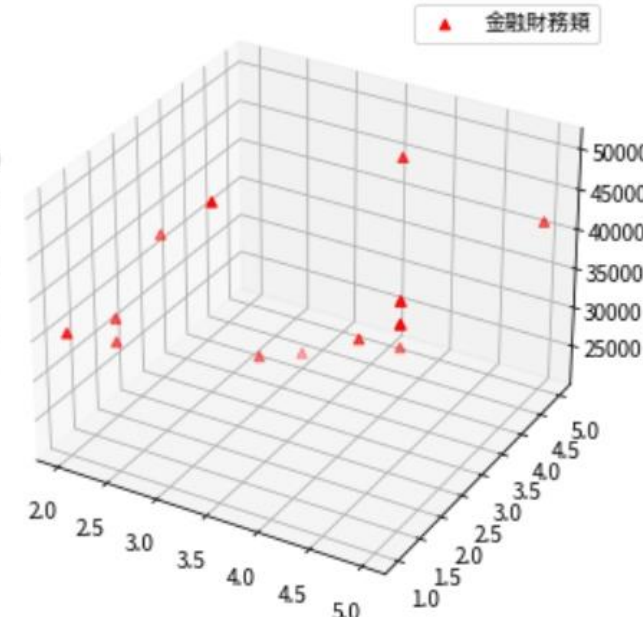
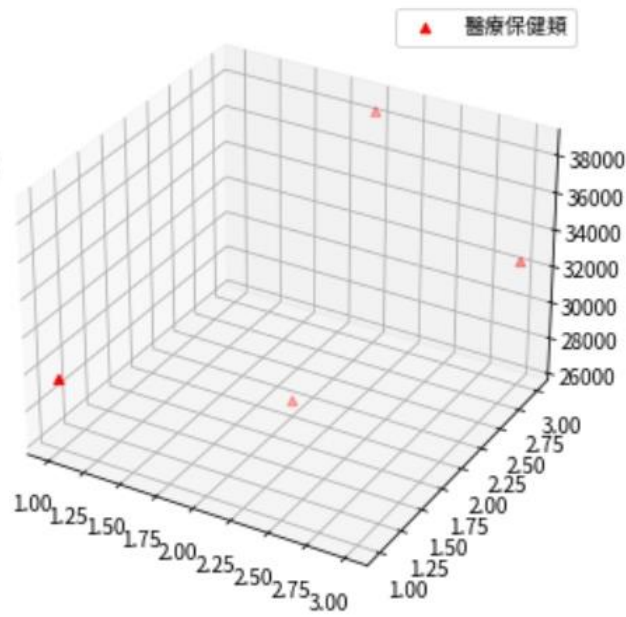
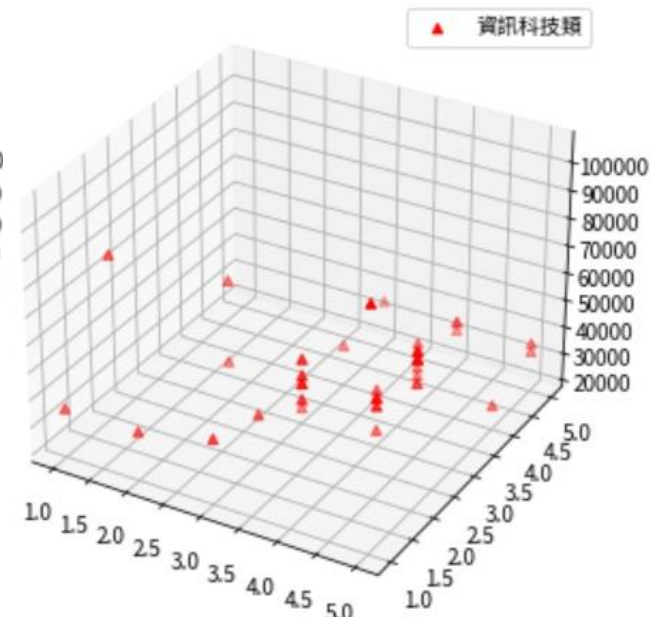
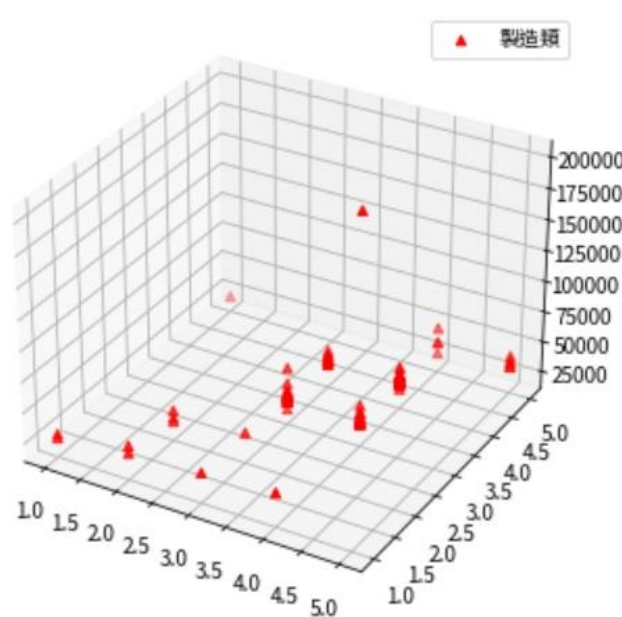
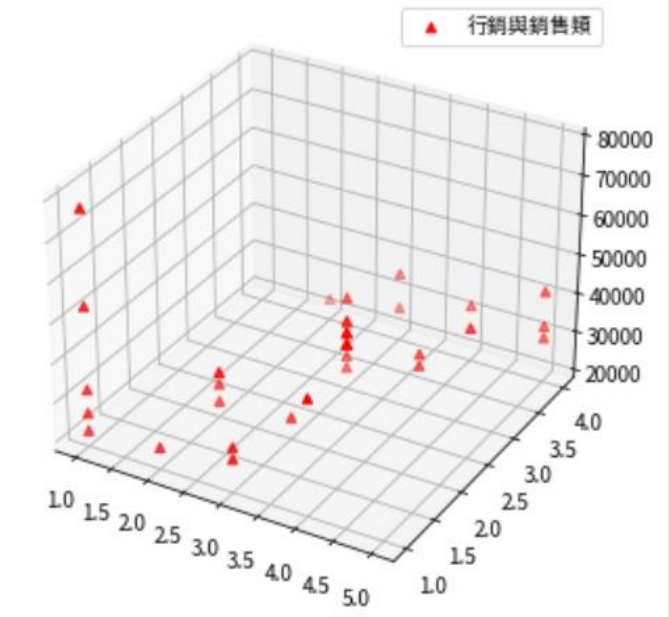
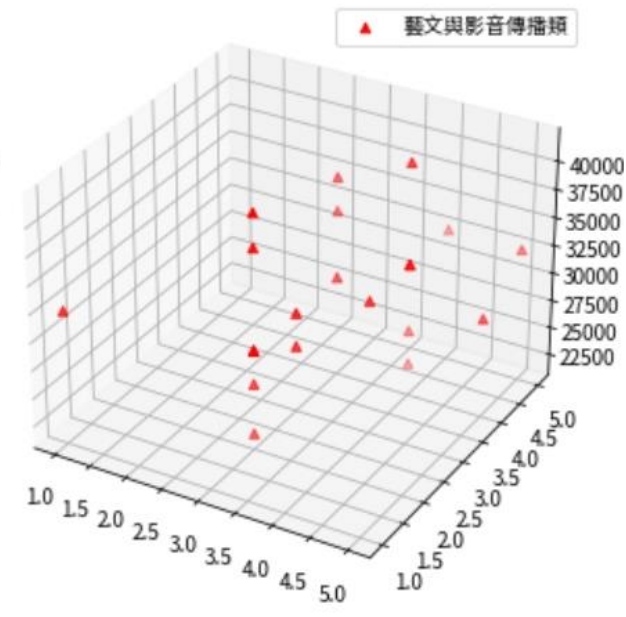
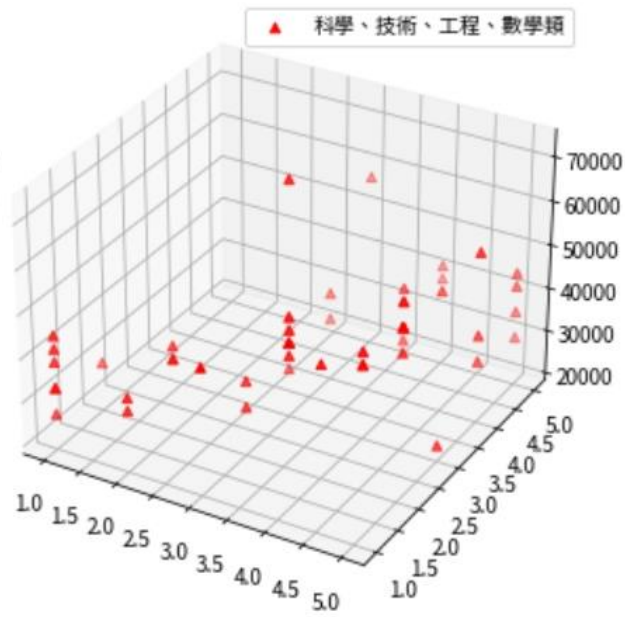
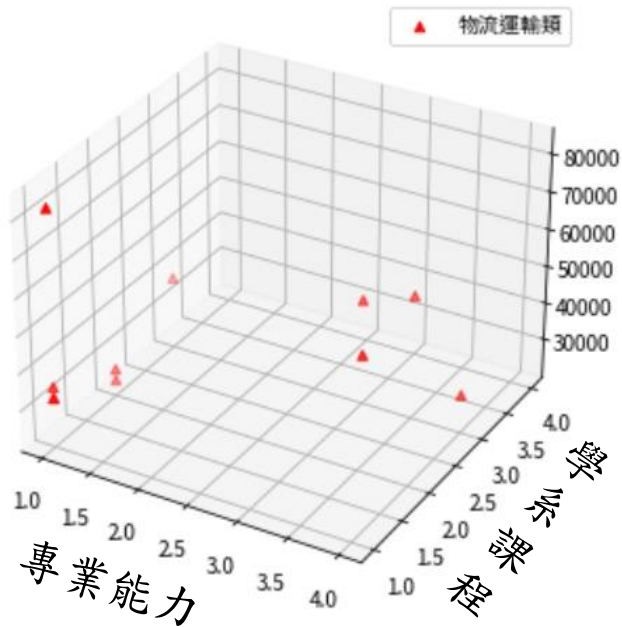
▲ 政府公共事務類



▲ 教育與訓練類



專業 & 科系與工作內容相符程度



專業 & 科系 與 工作內容 相符程度

■ 各產業別

- 多數產業別月收入與科系課程相關度高
- 較少產業別月收入與專業相關度高

■ 推論：

- 與專業及學系皆無關的職業，可能因**高危險性所以高薪**，也可能因為**不需專業技術所以低薪**。
- 由從事製造業的人數居冠可知，**科技革命**(ex:半導體產業)改變了製造業的生態。

月收入於各產業別 V.S 專業與工作相符程度 & 學系與工作相符程度：

產業別	專業與工作相符程度		學系與工作相符程度	
	實際	預測	實際	預測
司法、法律與公共安全 (資料量不足)1 人	無關	無關(皆高)	無關	低相關
醫療保健 4 人	低相關		中相關	高相關
教育與訓練 16 人	中相關	高相關	高相關	低相關
資訊科技 47 人	中相關	高相關(亦有低相關高薪)	高相關	低相關
休閒與觀光旅遊 14 人	低相關			
天然資源、食品與農業 9 人	低相關			
企業經營管理 84 人	低相關		高相關	
建築營造 22 人	無關(皆高薪(4、5 萬))			
行銷與銷售 39 人	高相關		低相關	
金融財務 18 人	中相關		高相關	
個人及社會服務 9 人	中相關		高相關	
科學、技術、工程、數學 64 人	低相關		高相關(亦有低相關高薪)	
製造 139 人	高相關			高相關(亦有低相關高薪)
政府公共事務 15 人	中相關		高相關	
物流運輸 13 人	低相關(普遍低薪(3 萬左右))			高相關
藝文與影音傳播 26 人	無關(普遍低薪(3 萬左右))		無關	高低相關皆有較同行高薪

各成因與月收入之相關性

■ 正相關成因：

- 國內競賽得獎次數(月收50000以上比率最高)

■ 負相關成因：

- 班級/社團幹部&海外交流(月收30000以下比率最高)
- 專業&科系與工作內容相符程度(相關性低反而高薪)

■ 無關：

- 外語程度
- PR值平均
- 取得證照數
- 圖書資源利用

給予學校的建議

- (1)對於擔任班級/社團的幹部，相信也能因為認識較多的同學，學習運用領導以及統合能力去找到同學組成團隊，或5人以上組成自主學習社群獲得補助，參加競賽去證明實力，相信也能獲得較高的薪資。
- (2)對於輔系以及雙主修的同學，建議參加競賽熟悉所學，並可以此證明實力，減少習得技術多但不純熟對月收入的影響。
- (3)藉以上兩點，建議可多宣導校外競賽補助相關事宜。
- (4)有做與本科系非相關產業別且薪水較高的例子，建議同學多方嘗試，不要限制自己的可能，也可以非自身學系的工作做起，以其薪水實現理想生活。